

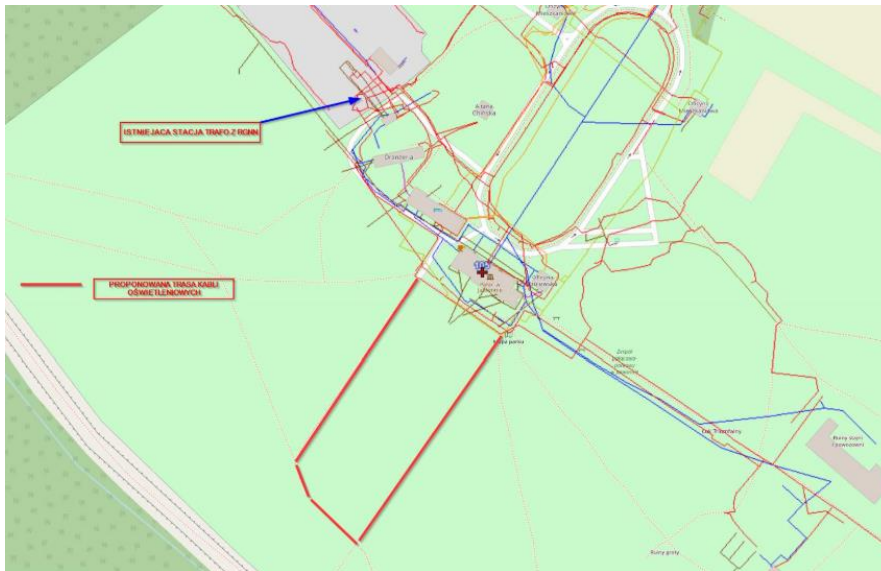
OKREŚLENIE PRZEDMIOTU ZAMÓWIENIA

Przedmiotem zamówienia jest **Wykonanie dokumentacji projektowej budowlano – wykonawczej dla zadania pn.: “Budowa oświetlenia zewnętrznego na terenie pałacowo-parkowym - wykonanie dokumentacji budowlano-wykonawczej”** na terenie działki nr ew.4/5, obr.0005 przy ul. Modlińskiej 105 w Jabłonie, gm. Jabłonna

Przedmiot zamówienia będzie realizowany w budynku wpisanym do rejestru zabytków pod numerem 1036/210.

Dokumentacja projektowa ma być wykonana zgodnie z przepisami ustawy z dnia 11 września 2019 r. Prawo zamówień publicznych (Dz. U. 2023 r., poz. 1605 z późn. zm.)

I. ZAKRES PRAC PROJEKTOWYCH OBEJMUJE



1. Opracowanie projektu budowlanego oświetlenia parkowego wskazanego obszaru, zgodnie z obowiązującymi normami i przepisami wraz z projektem zagospodarowania terenu; projektem architektoniczno - budowlanym; projektem technicznym.
2. Pozyskanie mapy do celów projektowych.
3. Wystąpienie do gestorów sieci i uzyskanie niezbędnych warunków technicznych.
4. Sporządzenie dokumentacji techniczno – wykonawczej.
5. Opracuje informację dotyczącą bezpieczeństwa i ochrony zdrowia.
6. W zależności od potrzeb Jednostka Projektowa wykona/uzyska inne ekspertyzy, analizy, pozwolenia, uzgodnienia lub opinie wymagane przepisami, niezbędne do prawidłowego wykonania opracowań projektowych objętych przedmiotem zamówienia.

7. Dokumentacja kosztorysowa wraz z przedmiarami.
8. Specyfikację techniczną wykonania i odbioru robót budowlanych.

W ramach zadania należy wykonać projekt budowlany i elektryczny, który musi zawierać m.in.:

1. Oświetlenie zewnętrzne na słupach parkowych z oświetleniem typu LED (wraz z systemowymi fundamentami), nawiązujących do charakterystyki terenu przylegającego.
2. Instalację ochrony przed przepięciami,
3. Ochronę przeciwporażeniową,
4. Oświetlenie powinno mieć odpowiednio dobraną barwę i natężenie (potwierdzone obliczeniami),
5. Należy stosować kable z żyłami miedzianymi (dopuszcza się stosowanie kabli z żyłami aluminiowymi),
6. Sterowanie oświetlenie za pomocą zegara astronomicznego,
7. Zasilanie z istniejącej RGnN znajdującej się przy istniejącej stacji trafo (należy przewidzieć zaprojektowanie wkładki bezpiecznikowej. W ramach odrębnego zadania będzie zaprojektowana przebudowa układu zasilającego).
8. Projekt powinien zawierać część rysunkową, bilans mocy oraz dobór i przekrój WLZ oraz ich zabezpieczeń.
9. Trasę linii kablowych prowadzić w sposób niekolizyjny z istniejącym uzbrojeniem terenu oraz korzeniami drzew. Unikać nakładania tras z gazociągami i wodociągami. Projektowane linie kablowe zasilania oświetlenia terenu układać na głębokości 0,7m w stosunku do rzędnych istniejących, przy skrzyżowaniu z innym uzbrojeniem oraz pod wjazdami na posesje układać w przepuście $\varnothing 110\text{mm}$. Całość w rurze osłonowej.
10. Fundamenty betonowe prefabrykowane o rozmiarze i ciężarze dostosowanym do zaprojektowanego słupa i oprawy z uwzględnieniem warunków gruntowych i wiatrowych.
11. Stosować oprawy oświetleniowe o stopniu min. IP66 z min. 5-letnią gwarancją na źródła światła.
12. Należy wykonać dodatkowe uziemienie słupów oświetleniowych wykorzystując do tego płaskownik FeZn 25x4 układany razem z kablami oświetlenia. Jeżeli nie zostanie osiągnięta założona oporność - to należy wykonać uziom szpilkowy na ostatniej latarni. Zgodnie z wymogami od tabliczek do opraw oświetleniowych stosować układ TN-S (oddzielnie przewody neutralny N ochronny PE). Szybkie wyłączenie realizowane będzie przez zastosowanie bezpieczników topikowych w każdym polu odpływowym i bezpieczniki topikowe w tabliczkach przyłączeniowych latarni.

II. OPIS WYMAGAŃ WYKONANIA DOKUMENTACJI

W ramach wykonania dokumentacji Wykonawca zobowiązany będzie do wykonania następujących czynności:

1. Wykonanie projektu budowlano-wykonawczego budowy nowego oświetlenia na terenie zespołu parkowo – pałacowego w Jabłonie z uwzględnieniem wymagań określonych w ustawie z dnia 7 lipca 1994 r. Prawo budowlane.

- 3 egzemplarze

2. Opracowanie przedmiaru robót i zestawienie materiałów. Przedmiar robót należy wykonać w oparciu o obowiązujące KNR oraz ewentualną wycenę własną,

- 3 egzemplarze

3. Opracowanie kosztorysu inwestorskiego zgodnie z rozporządzeniem ministra rozwoju i technologii z dnia 20 grudnia 2021 r. w sprawie określenia metod i podstaw sporządzania kosztorysu inwestorskiego, obliczania planowanych kosztów prac projektowych oraz planowanych kosztów robót budowlanych określonych w programie funkcjonalno-użytkowym (Dz.U. poz. 2458).

- 3 egzemplarze

4. Opracowanie specyfikacji technicznej wykonania i odbioru robót budowlanych zgodnie z rozporządzeniem ministra rozwoju i technologii z 20 grudnia 2021 r. w sprawie szczegółowego zakresu i formy dokumentacji projektowej, specyfikacji technicznych wykonania i odbioru robót budowlanych oraz programu funkcjonalno-użytkowego (Dz.U. poz. 2454).

- 3 egzemplarze

5. Dokonania uzgodnienia ww. dokumentacji z Mazowieckim Wojewódzkim Konserwatorem Zabytków (MWKZ) w Warszawie.
6. Wystąpienie o uzyskanie niezbędnych zgód i decyzji administracyjnych do podjęcia wykonania robót budowlanych wynikających z przedmiotowego projektu, w tym uzyskanie zgody (decyzji konserwatorskiej) MWKZ w Warszawie i pozwolenia na roboty budowlane (Starostwo Powiatowe w Legionowie), ze względu na wpis obszaru i budynku do rejestru zabytków.
7. Sprawowania nadzoru autorskiego do dnia końcowego odbioru robót budowlanych prowadzonych w oparciu o opracowaną dokumentację projektową.
8. Wystąpienia w imieniu Zamawiającego do właściwego urzędu ze zgłoszeniem/ wnioskiem o wydanie decyzji o pozwoleniu na budowę wraz z uzyskaniem uprawomocnionego dokumentu.
9. Uzyskania i doręczenia Zamawiającemu prawomocnej decyzji o pozwoleniu na budowę.
10. W przypadku ogłoszenia przez Zamawiającego postępowania o udzielenie zamówienia publicznego na realizację robót budowlanych prowadzonych w oparciu o opracowaną dokumentację projektową - udzielenie pisemne lub drogą elektroniczną wszelkich wyjaśnień wątpliwości dotyczących projektu i zawartych w nim rozwiązań, w terminie 48 godzin od ich otrzymania od Zamawiającego za pośrednictwem poczty elektronicznej.
11. Wykonanie aktualizacji kosztorysu inwestorskiego (max. 3-krotnie) po uprzednim pisemnym powiadomieniu przez Zamawiającego w terminie do 5 dni roboczych od dnia otrzymania powiadomienia.

12. Opracowywanie wszelkich niezbędnych zmian dokumentacji projektowej, gdy w toku realizacji robót budowlanych lub postępowania o udzielenie zamówienia publicznego na wyłonienie wykonawcy tych robót zajdzie taka potrzeba.

Dodatkowe informacje:

- 1) do prac nad projektem należy przystąpić po zatwierdzeniu rozwiązań koncepcji projektu przez Zamawiającego, uzgodnieniu z Mazowieckim Wojewódzkim Konserwatorem Zabytków w Warszawie, i ew. innymi wymaganymi odrębnymi przepisami powszechnie obowiązującego prawa,
- 2) projekt oraz wymagane opracowania powinny być sporządzone we wskazanej liczbie egzemplarzy w wersji papierowej (wydruku) oraz elektronicznej (1x płyta CD lub innym dysku przenośnym).

13. NADZÓR AUTORSKI

Wykonawca w ramach przedmiotu zamówienia – opracowanej dokumentacji projektowej będzie pełnił nadzór autorski oraz udzielał wyjaśnień do wykonanej dokumentacji projektowej, która będzie stanowić opis przedmiotu zamówienia na roboty budowlane wykonania dokumentacji projektowej budowlano – wykonawczej nowego oświetlenia zewnętrznego dla zespołu parkowo-pałacowego w Jabłonie na terenie Domu Zjazdów i Konferencji w Jabłonie ” na terenie działki nr ew.4/5, obr.0005 przy ul. Modlińskiej 105 w Jabłonie, gm. Jabłonna”

14. CZĘŚĆ INFORMACYJNA

Wykonawca przedłoży Zamawiającemu dokumentację (z wyłączeniem kosztorysu inwestorskiego) na nośniku elektronicznym, z zachowaniem następujących zasad:

- 1) każdy dokument powinien zawierać informację, kto podpisał (imię i nazwisko),
- 2) żaden zbiór elektroniczny nie może być większy niż 9,5MB,
- 3) nazwy zbiorów elektronicznych powinny się składać z nazwy właściwej - do 8 małych
- 4) znaków alfabetu łacińskiego bez spacji i znaków specjalnych oraz bez polskich znaków diaktrycznych (ą, ć, ę, ł, ń, ó, ś, ź, ż),
- 5) jeżeli dokumentacja składa się z więcej niż jednego zbioru, to do kompletu zbiorów powinien być dołączony zbiór o nazwie "spisdok. pdf", w którym podane będą podstawowe informacje o całej dokumentacji, a w szczególności o kolejności zbiorów,
- 6) jako podstawowy format dokumentów elektronicznych przyjmuje się "pdf" lub "doc", natomiast zbiory zawierające dane graficzne typu dokumentacje techniczna, szkice, mapy i zdjęcia, powinny być w formacie "jpg" lub „pdf”,
- 7) kosztorys powinien zostać udostępniony w pliku „,ath”.